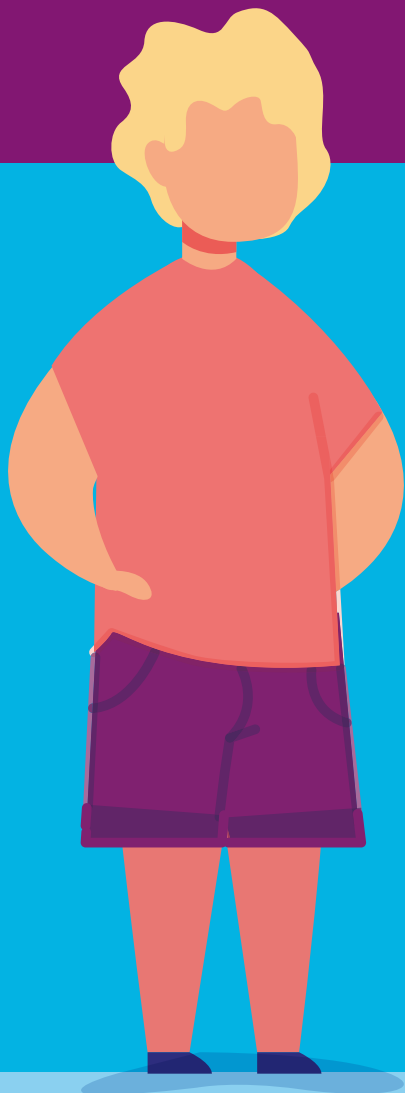


# mity i Fakty o padaczce

Niektóre mity o padaczce mają wielowiekową tradycję, jednak wciąż funkcjonują.<sup>1,2</sup>



mi  
ny  
ty

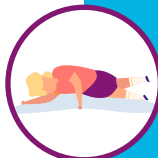
które zmieniają życie

INFORMACJE O **PADACZCE**

# mity i Fakty o padaczkę

**MITY**

**Wszyscy ludzie cierpiący na padaczkę, tracą przytomność i mają napady padaczkowe.<sup>2</sup>**



**FAKTY**

Wbrew powszechnemu mniemaniu tzw. napad duży, czyli „napad toniczno-kloniczny” nie jest najczęstszym rodzajem napadu padaczkowego. W rzeczywistości, napad toniczno-kloniczny to jeden z ponad 40 rodzajów napadów. Niektóre z nich obejmują szybkie drgania mięśni, chwilową utratę przytomności, zagubienie lub dezorientację.<sup>2,3</sup>

**MITY**

**Padaczka to choroba psychiczna.<sup>1</sup>**



**FAKTY**

Padaczka, choroba psychiczna, upośledzenie fizyczne lub umysłowe to różne choroby, które mogą mieć wpływ na mózg. Jeśli ktoś cierpi na padaczkę, nie musi to wcale oznaczać, że jest niepełnosprawny umysłowo lub chory psychicznie.<sup>1</sup>

**MITY**

**Jeśli cierpisz na padaczkę, nie możesz prowadzić pojazdu.<sup>2</sup>**



**FAKTY**

Osoby cierpiące na padaczkę mogą uzyskać prawo jazdy, jeżeli ich napady są pod kontrolą farmakologiczną lub jeżeli spełniają wymagania ustalone przez odpowiednie władze danego kraju.<sup>2</sup>

**MITY**

**W momencie napadu chory może połknąć swój język, dlatego należy mu coś wsadzić do buzi.<sup>1</sup>**



**FAKTY**

Nikt nie może połknąć własnego języka, dlatego jakakolwiek próba przytrzymania języka lub wsadzenia czegoś do buzi, może jedynie spowodować uszkodzenie zębów lub szczęki.<sup>1</sup>

**MITY**

**Padaczka jest nieuleczalna.<sup>2</sup>**



**FAKTY**

Padaczka nie musi być chorobą na całe życie. Chociaż obecnie nie można jej całkowicie wyleczyć, niektóre symptomy dziecięcej padaczki z czasem przechodzą, a ok. 70% ludzi może uniknąć napadów dzięki lekom.<sup>2</sup>

**MITY**

**Należy przytrzymać osobę, która dostała napadu.<sup>1</sup>**



**FAKTY**

Nie wolno trzymać osoby cierpiącej na padaczkę podczas napadu. Może to spowodować uszkodzenie kości lub mięśni.<sup>1</sup>

**MITY**

**Jeżeli ktoś w rodzinie cierpi na padaczkę, dzieci tej osoby też ją będą miały.<sup>1</sup>**



**FAKTY**

Padaczka może wystąpić, nawet jeśli nie było żadnych przypadków w rodzinie i bardzo rzadko jest dziedziczna.<sup>1</sup>

# mi- nu- ty

które zmieniają życie

INFORMACJE O **PADACZCE**

**Pomimo większej świadomości ludzi na temat padaczki, wciąż krąży o niej wiele mitów. Ich znajomość może się przydać, aby wyprowadzić innych z błędu.<sup>2</sup>**

[www.poznajpadaczke.pl](http://www.poznajpadaczke.pl)

## Odniesienia bibliograficzne

1. EAWCP. About Epilepsy. Myths about Epilepsy. Accessed January 2021. Available at: <https://www.eawcp.org/epilepsy/myths/?sessionId=4E7F7E2978F900041437DA9017982724>
2. Epilepsy Foundation. Myths and Misconceptions. Accessed January 2021. Available at: <https://epilepsyfoundation.org.au/understanding-epilepsy/about-epilepsy/myths-and-misconceptions/>
3. CDC. 5 Things you should know about Epilepsy. Accessed January 2021. Available at: <https://www.cdc.gov/epilepsy/communications/features/5things.htm>



@Neuraxpharm\_com

[www.neuraxpharm.pl](http://www.neuraxpharm.pl)

 **NEURAXPHARM<sup>®</sup>**  
Your CNS specialist