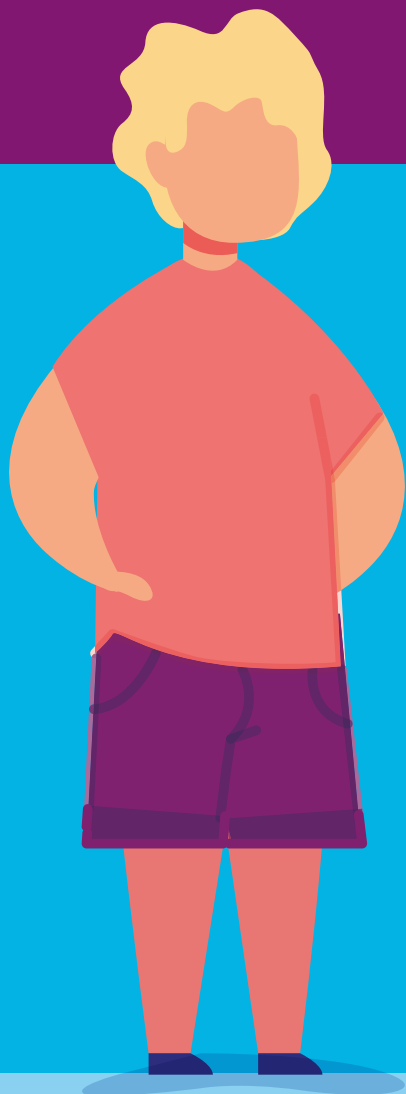


# Mitos y realidades sobre la epilepsia

Algunos mitos sobre la epilepsia tienen siglos de antigüedad, pero aún persisten.<sup>1,2</sup>



mi  
nu  
tos

que cambian la vida

CONOCIENDO LA **EPILEPSIA**

# Mitos y realidades sobre la epilepsia

## MITO

**Todas las personas con epilepsia pierden el conocimiento y tienen convulsiones.<sup>2</sup>**



## REALIDAD

Al contrario de lo que la mayoría de la gente piensa, las llamadas «crisis tónico-clónicas» no son el tipo más frecuente de crisis. De hecho, las crisis tónico-clónicas son uno de los más de 40 tipos diferentes de crisis epilépticas, algunas de las cuales incluyen sacudidas musculares rápidas, una breve pérdida de conciencia, confusión o desorientación.<sup>2,3</sup>

## MITO

**La epilepsia es una enfermedad mental.<sup>1</sup>**



## REALIDAD

La epilepsia, las enfermedades mentales y las discapacidades intelectuales o del desarrollo son todas ellas diferentes afecciones que pueden afectar al cerebro. Si una persona tiene epilepsia, no significa necesariamente que tenga una discapacidad intelectual o una enfermedad mental.<sup>1</sup>

## MITO

**Si tienes epilepsia, no puedes conducir.<sup>2</sup>**

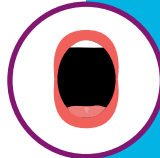


## REALIDAD

Las personas con epilepsia pueden obtener el permiso de conducir si sus crisis están bien controladas con medicación, o si cumplen las directrices establecidas por la autoridad de tráfico pertinente en su país.<sup>2</sup>

## MITO

**Una persona que tiene una crisis puede tragarse la lengua, así que hay que ponerle algo en la boca.<sup>1</sup>**



## REALIDAD

Nadie puede tragarse la lengua. Cualquier esfuerzo por sujetar la lengua o poner algo en la boca de una persona que está sufriendo una crisis epiléptica puede dañar los dientes o la mandíbula.<sup>1</sup>

## MITO

**La epilepsia es para toda la vida.<sup>2</sup>**



## REALIDAD

La epilepsia no es necesariamente una enfermedad de por vida. Aunque actualmente no hay cura para la epilepsia, algunos síndromes epilépticos infantiles se «superan» y alrededor del 70% de las personas con epilepsia dejarán de sufrir crisis con la medicación.<sup>2</sup>

## MITO

**Se debe sujetar a una persona que está sufriendo una crisis.<sup>1</sup>**



## REALIDAD

No se debe sujetar a una persona durante una crisis epiléptica. Sujetar a alguien puede causar una lesión ósea o muscular.<sup>1</sup>

## MITO

**Si alguien de la familia tiene epilepsia, los niños también la tendrán.<sup>1</sup>**



## REALIDAD

La epilepsia puede aparecer incluso sin antecedentes familiares. La epilepsia rara vez es hereditaria.

# mi nu tos

que cambian la vida

CONOCIENDO LA **EPILEPSIA**

**A pesar de los avances en la sensibilización de la opinión pública sobre la epilepsia, siguen existiendo algunos mitos sobre esta enfermedad.**

**Es útil saber cuáles son para poder transmitir a los demás que no son ciertos.<sup>2</sup>**

[www.conociendolaepilepsia.es](http://www.conociendolaepilepsia.es)

## REFERENCIAS

1. EAWCP. About Epilepsy. Myths about Epilepsy. Último acceso: Enero 2021. Disponible en: <https://www.eawcp.org/epilepsy/myths/?jsessionid=4E7F7E2978F900041437DA9017982724>
2. Epilepsy Foundation. Myths and Misconceptions. Último acceso: Enero 2021. Disponible en: <https://epilepsyfoundation.org.au/understanding-epilepsy/about-epilepsy/myths-and-misconceptions/>
3. CDC. 5 Things you should know about Epilepsy. Último acceso: Enero 2021. Disponible en: <https://www.cdc.gov/epilepsy/communications/features/5things.htm>



@Neuraxpharm\_ES  
[www.neuraxpharm.es](http://www.neuraxpharm.es)

 **NEURAXPHARM**<sup>®</sup>  
Tu especialista en SNC